

Centre Sanitari de Salut Mental - AIS

Pla d'Igualtat



AIS Atenció
i Investigació
de Socioaddiccions

Cr. Forn 7-9 Local
08014 Barcelona
Tel. 93 301 30 24
www.ais-info.org

ABRIL 2022

Índex

❖ **L'associació Atenció i Investigació de Socioaddiccions (AIS)**

- ❖ Definició de la política d'igualtat d'oportunitats
- ❖ Definició dels objectius
- ❖ Definició del pla d'acció

Atenció i Investigació de Socioaddiccions (AIS). Presentació (1)

- AIS és una entitat privada, de base associativa, sense ànim de lucre ni afiliació política o religiosa, especialitzada en el tractament i assessorament a les persones afectades per socioaddiccions així com en l'estudi i prevenció individual i social d'aquest fenomen.
- Està declarada d'utilitat pública, i pel que fa a la seva vessant assistencial, inscrita en el Registre de Centres Sanitaris del Departament de Salut de la Generalitat de Catalunya
- Es va constituir l'any 1977 com a entitat dedicada a l'assessorament de les persones afectades per trastorns de dependència grupal provocats per grups de manipulació psicològica o sectes coercitives.
- En els seus inicis va especialitzar-se en l'ajuda a familiars, membres i ex-membres d'aquests grups, per a, posteriorment, ampliar el seu ventall d'intervenció cap a la resta de les dependències no relacionades amb el consum de substàncies químiques.
- AIS va ser pionera, dins d'aquest camp, a l'estat espanyol, i des de llavors ha estat una referència permanent dins i fora de les nostres fronteres.
- A començaments dels anys 2000 va encunyar el terme "socioaddicció" per a agrupar aquest tipus de trastorns, el qual va ser àmpliament acceptat per la resta de la comunitat científica i el món expert en general.
- Pel que fa a l'activitat assistencial, AIS disposa d'una unitat terapèutica altament especialitzada i que, a l'actualitat, acumula l'experiència d'una de les casuística més àmplies de l'estat.

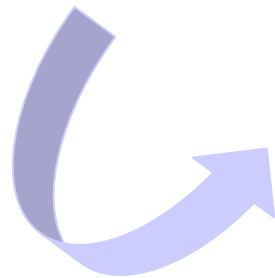
Atenció i Investigació de Socioaddiccions (AIS). Presentació (2)

- Com centre sanitari en l'àmbit de la salut mental, AIS ofereix serveis especialitzats en el maneig dels trastorns provocats pels grups de manipulació psicològica (GMP) o sectes coercitives, les socioaddiccions o addiccions de comportament, les bandes juvenils i altres dinàmiques juvenils vinculades a conductes d'exclusió, violència o interferència en l'autonomia individual.
- Les activitats pròpiament terapèutiques-assistencials és complementen també amb les d'informació general o d'orientació individual (via telefònica i/o online) i d'assessorament i suport jurídic als afectats.
- També destaquen les activitats preventives, com ara la realització de tallers o escoles de Pares/Mares adreçats a col·lectius específics, la presència en els mitjans i altres activitats de sensibilització social, així com el manteniment d'un fons documental actualitzat, l'assessorament expert a col·lectius i institucions i emissió d'informes tècnico-pericials, etc.
- A més de l'anterior, AIS desenvolupa també una important tasca científica (participació en actes científics, publicacions en revistes especialitzades, etc.), de recerca (amb diversos projectes en curs) i docent (IES, UB, U. Blanquerna, i altres). També edita, amb caràcter semestral, la publicació especialitzada Revista de Socioaddiccions.

AIS. Objectiu general

AIS constitueix **una proposta interdisciplinària en l'atenció integral de les socioaddiccions** adreçada al següent **objectiu** :

- **Avançar en la investigació i la resposta assistencial, social, jurídica i preventiva de les alteracions provocades per les socioaddiccions, enteses com a trastorns addictius no vinculats al consum de substàncies químiques.**



- Informar, assessorar i prevenir a persones de diverses disciplines, institucions, professionals i la societat en el seu conjunt, sobre els trastorns generats pels grups de manipulació psicològica i les socioaddiccions.
- Investigar el fenomen de les socioaddiccions.
- Alertar sobre els factors inductors dels trastorns addictius (manipulació psicològica, consumisme compulsiu, culte a la imatge, competitivitat abusiva), ja siguin emprats per grups o organitzacions o bé generats pel propi sistema social.
- Oferir atenció psicològica i psiquiàtrica als familiars i amics i a les persones afectades.
- Prestar serveis d'assessorament jurídic a professionals, familiars, persones afectades per socioaddiccions, i el seu entorn.
- Reclamar a les institucions públiques el compromís i la implicació necessaris per afrontar les socioaddiccions amb els indispensables recursos polítics, legals, sanitaris, socials i educatius.
- Formar professionals de les disciplines implicades i sensibilitzar les entitats competents, en l'àmbit de les socioaddiccions.

AIS. Evolució històrica i àmbits d'intervenció

ANYS 80

- Dependència grupal provocats per grups de manipulació psicològica (GMP)

ANYS 90

- Dependències emocionals provocades per la vinculació a una persona o grups d'individus.

ANYS 00

- Altres dependències a substàncies no químiques: joc amb aposta, sexe, entreteniment, compres, etc.
- Trastorns provocats per pertinença a bandes violentes, juvenils o adolescents

FUTUR

- Potenciació general de la cartera actual de serveis amb especial atenció a la evolució de les addiccions comportamentals i altres situacions clíniques emergents.

L'experiència acumulada al llarg dels anys ha permès identificar altres situacions de característiques similars vinculades a conductes addictives sense consum de substàncies, per a les quals AIS ha anat desenvolupant serveis terapèutics i d'assessorament individual, grupal i familiar.

L'increment dels trastorns addictius en el nostre context social, la identificació d'un nexa comú en la majoria de addiccions comportamentals, la disponibilitat limitada de recursos terapèutics especialitzats, les sol·licituds d'assessorament jurídic i d'informació i la sensibilitat i l'interès social creixents en torn d'aquest fenomen, han justificat l'actual extensió de l'àmbit d'actuació d'AIS al conjunt de les addiccions comportamentals.

AIS. Evolució històrica i àmbits d'intervenció

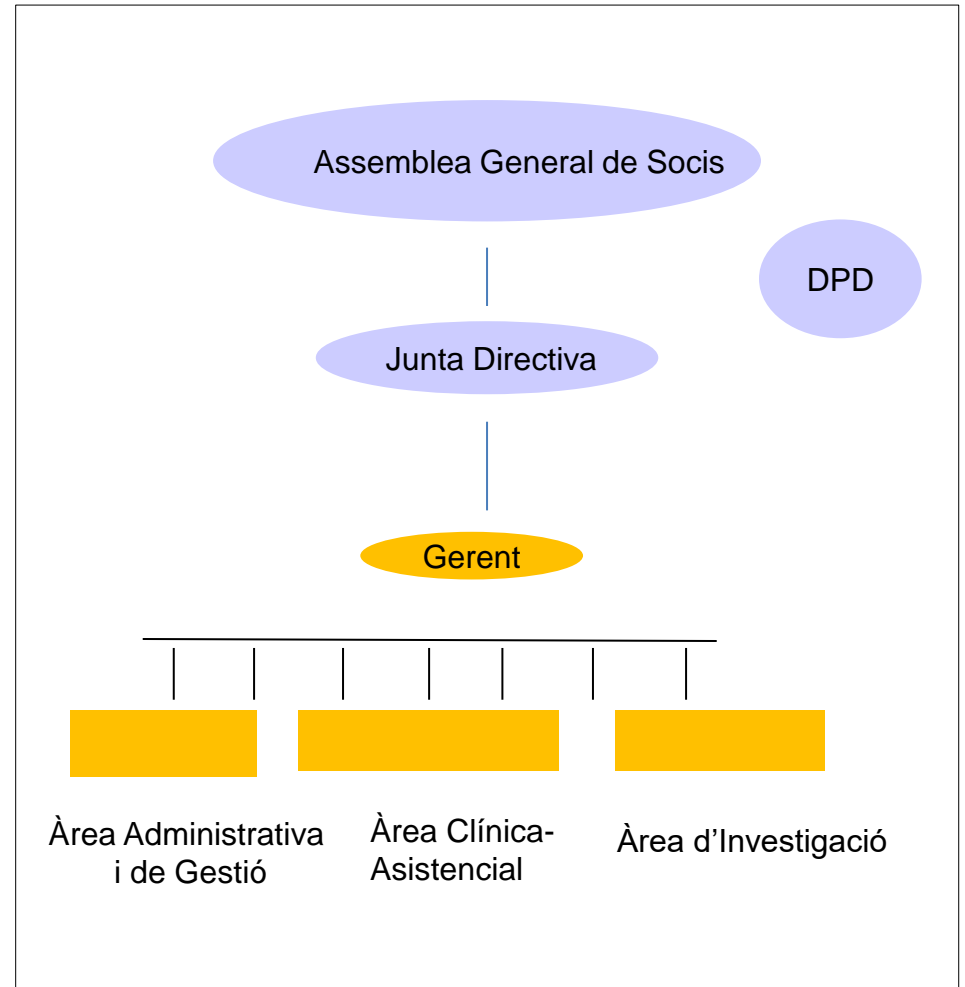
L'evolució del fenomen dels grups de manipulació psicològica cap a situacions cada cop més diverses i, també, les necessitats sorgides a l'entorn de la manipulació psicològica i les addiccions comportamentals han anat configurant el replantejament de les activitats i els serveis que ofereix AIS.

D'aquesta manera, a més de l'atenció terapèutica per al tractament dels trastorns provocats per les addiccions comportamentals i el reforç de la recerca, des de l'entitat es prioritza la assistència jurídica i la sensibilització social i política sobre aquests trastorns i la professionalització i millora de la qualitat dels serveis que s'ofereixen.

- L'acció terapèutica d'AIS, iniciada en l'any 1986, se centra en el tractament dels trastorns de dependència grupal provocats per grups de manipulació psicològica (GMP) o sectes coercitives.
- Posteriorment, com a resposta a noves demandes d'assistència, s'inicia l'atenció a les dependències emocionals provocades per la vinculació a una persona o a un grup d'individus, identificades en primera instància des de l'òptica dels grups de manipulació psicològica com casos de manipulació unipersonal.
- L'evolució en les dependències o usos abusius de productes i conductes no vinculades al consum de substàncies, determina que a partir de l'any 2000, s'iniciï una nova línia d'actuació centrada en el tractament de l'abús de addiccions comportamentals, representades pel trastorn de joc amb aposta, dependència o abús de formes d'entreteniment amb pantalles (videojocs, xarxes socials, altres formes d'entreteniment...), la compra compulsiva, l'addicció al sexe o comportament sexual compulsiu, per anomenar les situacions més freqüents.
- Posteriorment, l'aparició del fenomen de les bandes juvenils violentes amb els consegüents trastorns en alguns adolescents i joves, juntament amb l'experiència prèvia a l'abordar situacions de violència relacionades també amb joves skinheads i grups neonazis, determina que, en l'any 2004, es reforci aquesta línia d'actuació, que s'implanta definitivament en l'any 2005.
- L'especialització en l'abordatge terapèutic dels esmentats trastorns es realitza sense detriment de l'atenció a altres demandes per alteracions de comportament no incloses en aquestes categories i relacionades essencialment amb trastorns impulsius i alteracions de la personalitat.

AIS. Regim jurídic i estructura de govern

- AIS és una entitat de base associativa.
- L'Assemblea General de Socis constitueix l'òrgan màxim de Govern de l'associació, la qual es reuneix, d'acord amb els estatuts, com a mínim un cop a l'any.
- L'Assemblea elegix una Junta Directiva, amb càrrecs renovables cada tres anys, constituïda per Presidència, Secretaria, Tresoreria i Vocals.
- Els membres dels òrgans de Govern i representació són de caràcter voluntari i no retribuït.
- L'estructura de Direcció i gestió operativa de l'organització corre a càrrec de la Presidència de l'Associació i de la Gerència de l'entitat.



AIS. Situació legal i administrativa

- AIS està registrada com associació privada, independent, sense ànim de lucre i d'utilitat pública en els registres d'associacions i entitats del departament de Justícia de la Generalitat de Catalunya i del Ministeri de l'Interior del Govern de l'Estat.
- Ha obtingut el certificat relatiu a l'acompliment del que estableix la Llei Orgànica de Protecció de Dades Personals, mitjançant el sistema Codi Tipus – UCH.
- Disposa d'una auditoria de comptes anual realitzada per una entitat externa
- Tant la seu social com el conjunt de serveis que AIS proporciona es troben al Carrer Forn 7-9 Local, en el districte de Sants-Montjuïc de la ciutat de Barcelona.

- AIS és membre fundador de la Federació Europea de Centres d'Investigació i Informació sobre Sectes (FECRIS) i a nivell mundial forma part del Consell Assessor de la International Cultic Studies Association (ICSA), d'Estats Units d'Amèrica .

AIS està registrat com a centre sanitari de salut mental (Resolució de la Direcció General de Recursos Sanitaris [Registre E-08643160]).

AIS està adherit al Fòrum d'Entitats de Persones Usuàries de l'Audiovisual (Consell de l'Audiovisual de Catalunya), del qual forma part com a òrgan consultor.

AIS forma part de les entitats associades a La Unió (Associació d'Entitats Sanitàries i Socials) en el sector de salut mental.

AIS duu a terme tasques de docència, en el màster de Drogodependència en la Universitat de Barcelona, Direcció i Tutoria del Postgrau en Addiccions Comportamentals i Manipulació Psicològica de l'Institut de Formació Contínua de la Universitat de Barcelona (IL3-UB)

També manté convenis per a la realització de pràctiques amb la Facultat de Psicologia de la Universitat Blanquerna, l'Institut Superior d'Estudis Psicològics, Universitat de Barcelona, Universitat Oberta de Catalunya, Universitat de València, Facultat de Psicologia de la UAB, la Facultat de Psicologia del País Basc i la Facultat de Dret de l'UAB

Índex

❖ L'associació Atenció i Investigació de Socioaddiccions (AIS)

❖ Definició de la política d'igualtat d'oportunitats

❖ Definició dels objectius

❖ Definició del pla d'acció

AIS. Definició de la política d'igualtat d'oportunitats

Els objectius d'AIS en la política d'igualtat, van adreçats a que persones amb les mateixes possibilitats, aptituds i qualificacions puguin desenvolupar la seva tasca sense que les seves condicions personals (sexe, edat, ètnia, religió...) suposin un obstacle.

AIS aplica el principi d'igualtat en totes les seves persones professionals amb absència de tota discriminació directa o indirecta, per raó de sexe i especialment les derivades de la maternitat, l'assumpció d'obligacions familiars i l'estat civil.

AIS, bones pràctiques respecte la Igualtat d'Oportunitats(1)

Organització de l'empresa	Procés de selecció	Política Empresarial	Salut Laboral
<ul style="list-style-type: none">• A l'hora de fer qualsevol comunicat entre empresa i personal es té especial cura en no utilitzar un llenguatge sexista.•Els homes i les dones estan representats en qualsevol àrea de l'entitat•La detecció de necessitats de formació s'aplica a tota la plantilla, tant en homes com en dones.•L'entitat és flexible quant a horaris per tal de conciliar la jornada laboral amb el desenvolupament de la vida personal, laboral i familiar	<ul style="list-style-type: none">•L'entitat es preocupa per comunicar les seves ofertes de feina d'una forma accessible per ambdós sexes.•En el procés de selecció es descarta tota pregunta personal aliena al desenvolupament del lloc de treball a cobrir.	<ul style="list-style-type: none">• L'entitat porta a terme mesures d'Oportunitats (campanyes de sensibilització, mateix sou per a mateix lloc de treball, no discriminació en les ofertes d'ocupació...)•El valor de la Igualtat, forma part de l'estratègia que persegueix l'entitat i la imatge que ofereix.	<ul style="list-style-type: none">•L'entitat disposa de mesures de prevenció en riscos laborals, liderada per un tècnic superior en riscos laborals.• La salut dels treballadors és prioritària per l'empresa, hi ha un pla de vigilància de la salut de caràcter individual i col·lectiu

AIS, bones pràctiques respecte la Igualtat d'Oportunitats(2)

Sensibilització			
<ul style="list-style-type: none">• Existeix un elevat grau de conscienciació sobre Igualtat d'Oportunitats del personal contractat.• L'entitat fomenta la igualtat d'implicació del personal en les seves responsabilitats familiars, donant permís per atendre tasques com portar al metge als fills/es, atendre a familiars dependents...			

Índex

- ❖ L'associació Atenció i Investigació de Socioaddiccions (AIS)
- ❖ Definició de la política d'igualtats
- ❖ **Definició dels objectius**
- ❖ Definició del pla d'acció

AIS. Definicions dels objectius



- Igualtat entre homes i dones com a estratègia empresarial
- Entitat compromesa socialment amb la Igualtat
- Revisió i avaluació anual de les accions posades en marxa
- Aportació a la construcció d'una societat més igualitària

Igualtat de tracte i d'oportunitats entre homes i dones

- Absència de tota discriminació, directa o indirecta, per raons de sexe.
- Cap discriminació de gènere, en relació a la gestió i polítiques de recursos humans

Reconeixement com a dret de la persona treballadora la conciliació de la vida personal, familiar i laboral

Reconeixement als pares i mares el dret a un permís per paternitat i maternitat

Satisfer els interessos de tots els agents implicats en l'entitat: persones professionals, pacients, professionals que es posen en contacte amb AIS, proveïdores, etc.

Assolir quotes altes d'Igualtat entre les persones treballadores de l'entitat.

Aconseguir ser un referent d'Igualtat i bon clima laboral.

Presència equilibrada d'homes i dones en els òrgans de govern de l'entitat.

Índex

- ❖ L'associació Atenció i Investigació de Socioaddiccions (AIS)
- ❖ Definició de la política d'igualtats
- ❖ Definició dels objectius
- ❖ Definició del pla d'acció

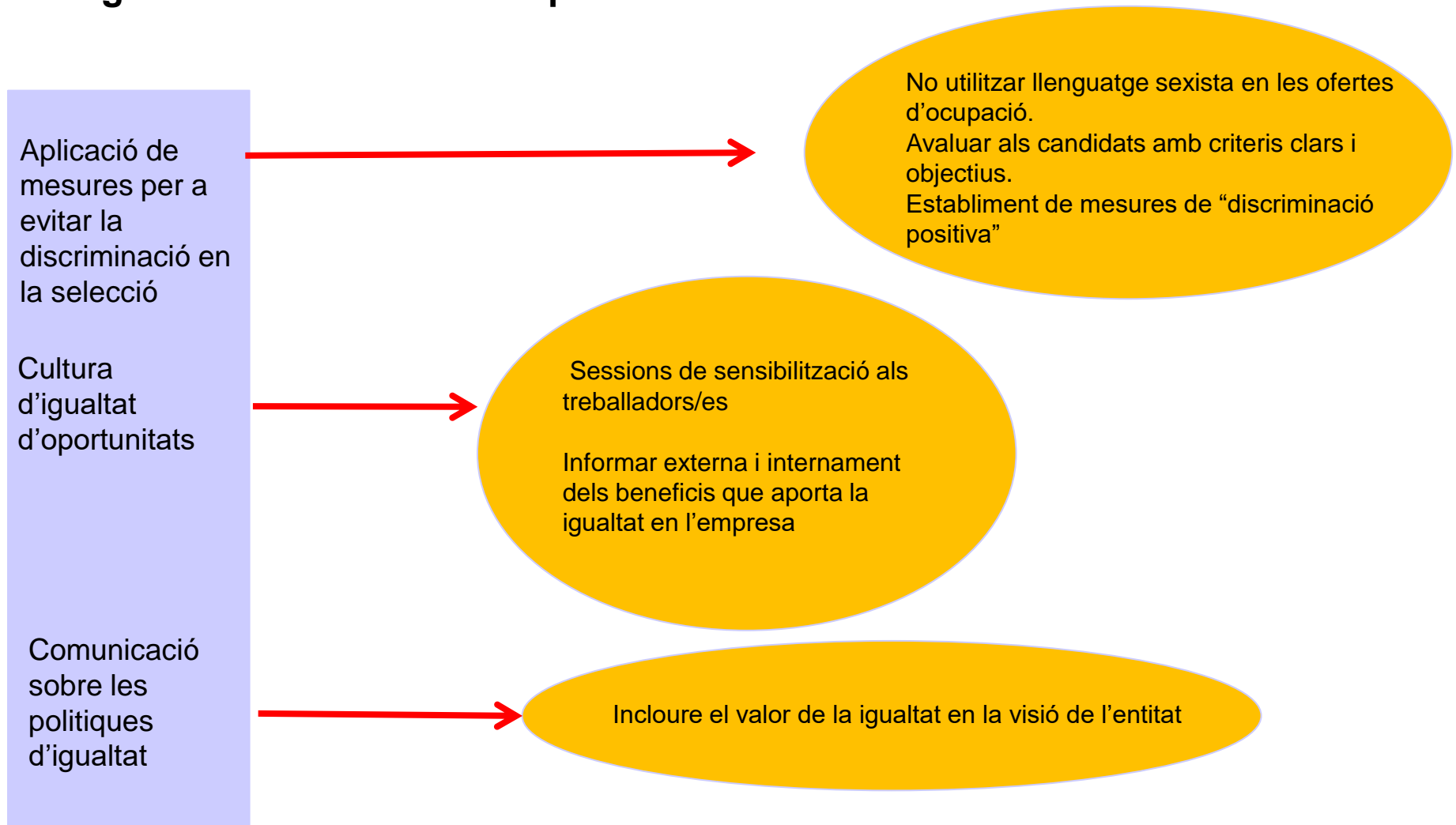
AIS.- AIS. Definició del pla d'acció

AIS compta amb una sèrie de mesures específiques per aconseguir una major igualtat entre sexes, tot i que per número de persones treballadores (menys de 250) l'entitat no està obligada a tenir un Pla d'Igualtat pròpiament definit.

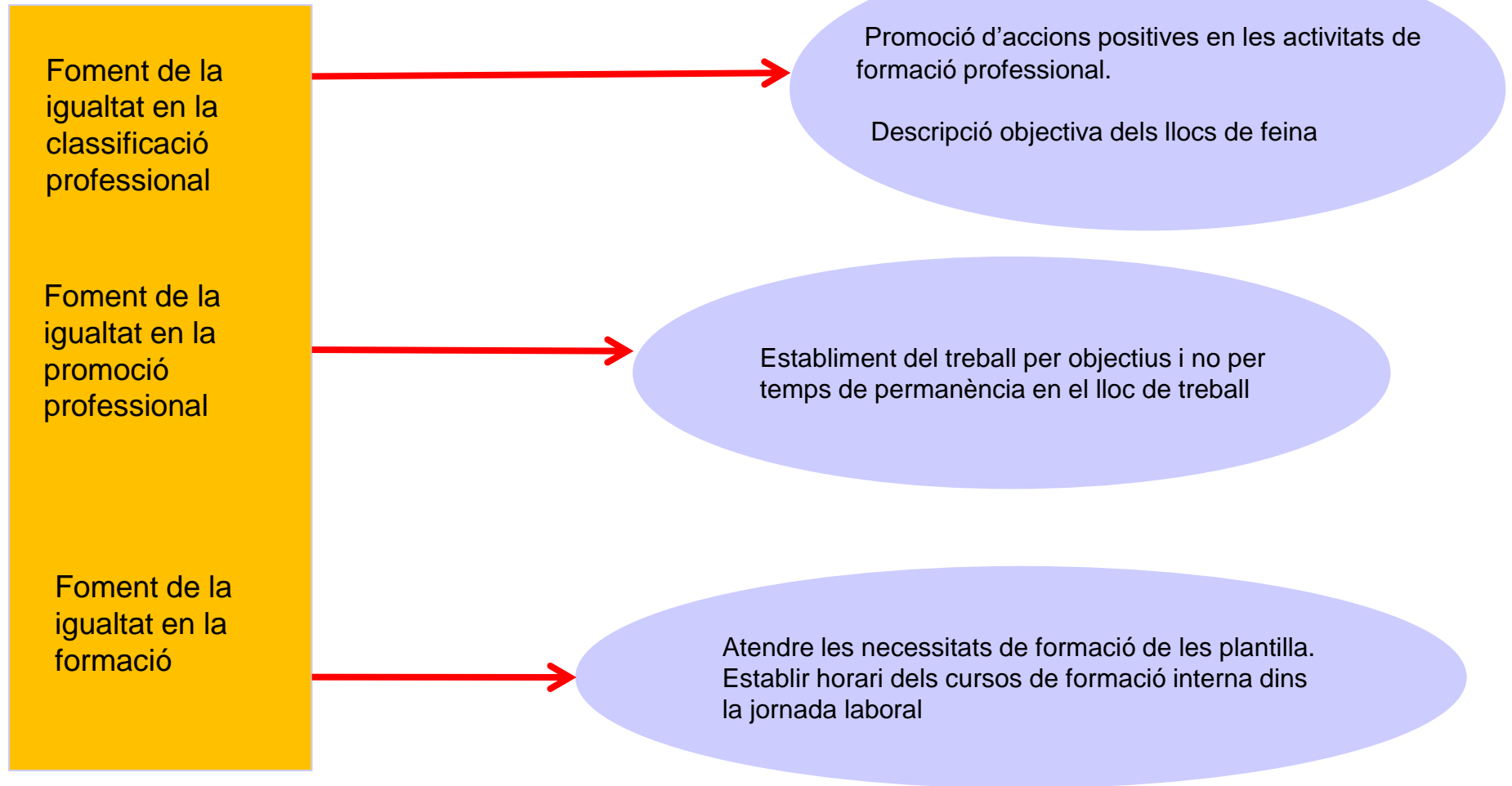
Les mesures aplicades es descriuen a continuació:

1. Igualtat en l'accés a l'ocupació i la contractació.
2. Igualtat en la classificació professional, promoció i formació.
3. Igualtat en la retribució.
4. Mesures d'ordenació del temps de treball/conciliació de la vida personal, familiar i laboral.
5. Mesures contra l'assetjament sexual i discriminació

AIS. 1.- Igualtat en l'accés a l'ocupació i la contractació



AIS. 2.- Mesures per al foment de la Igualtat en la classificació professional, promoció i formació



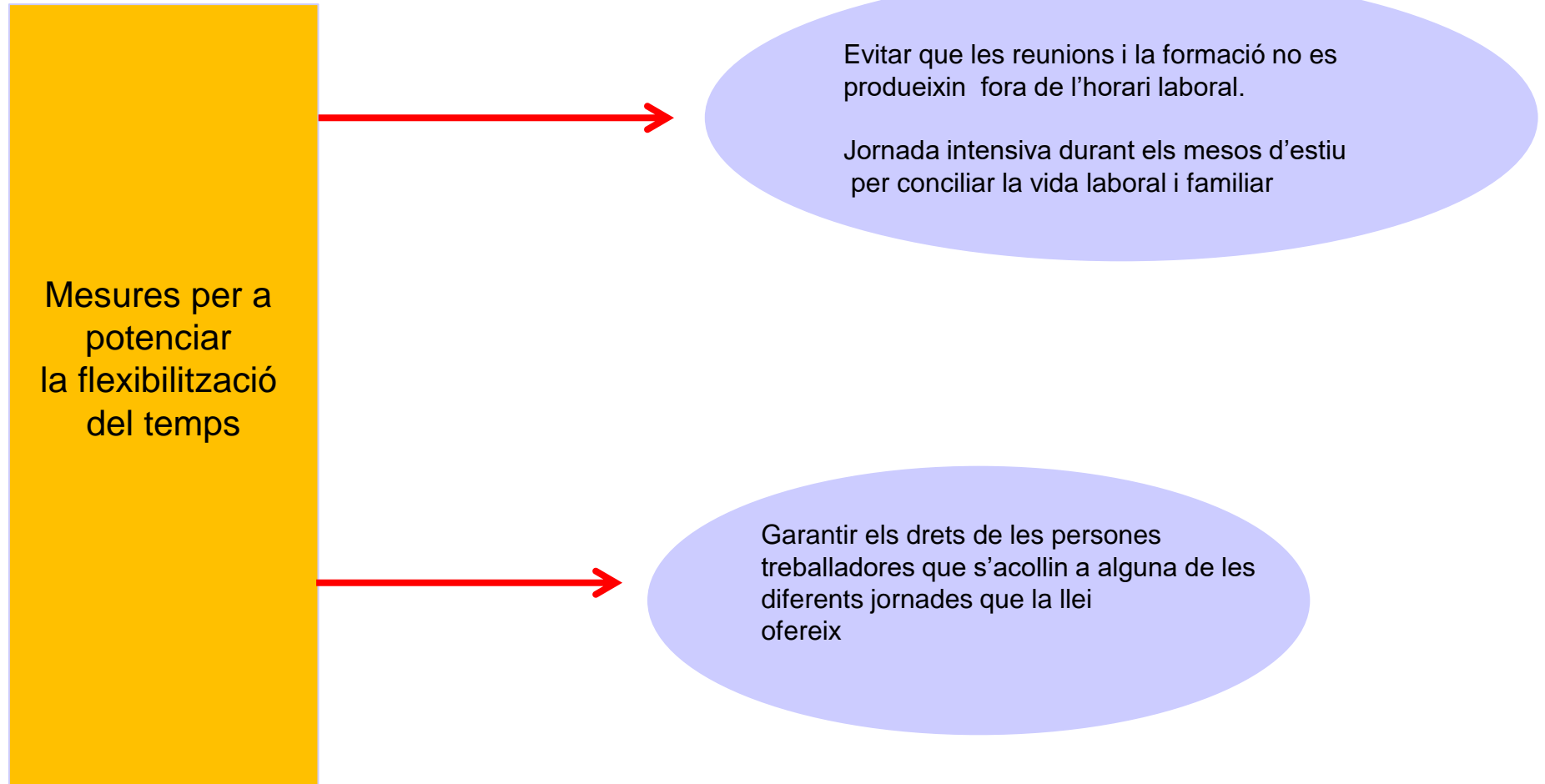
AIS. 3.- Igualtat en la retribució

Establiment d'un sistema retributiu en funció de la valoració dels llocs de treball i la classificació professional independentment de les persones que ocupen els llocs de treball.

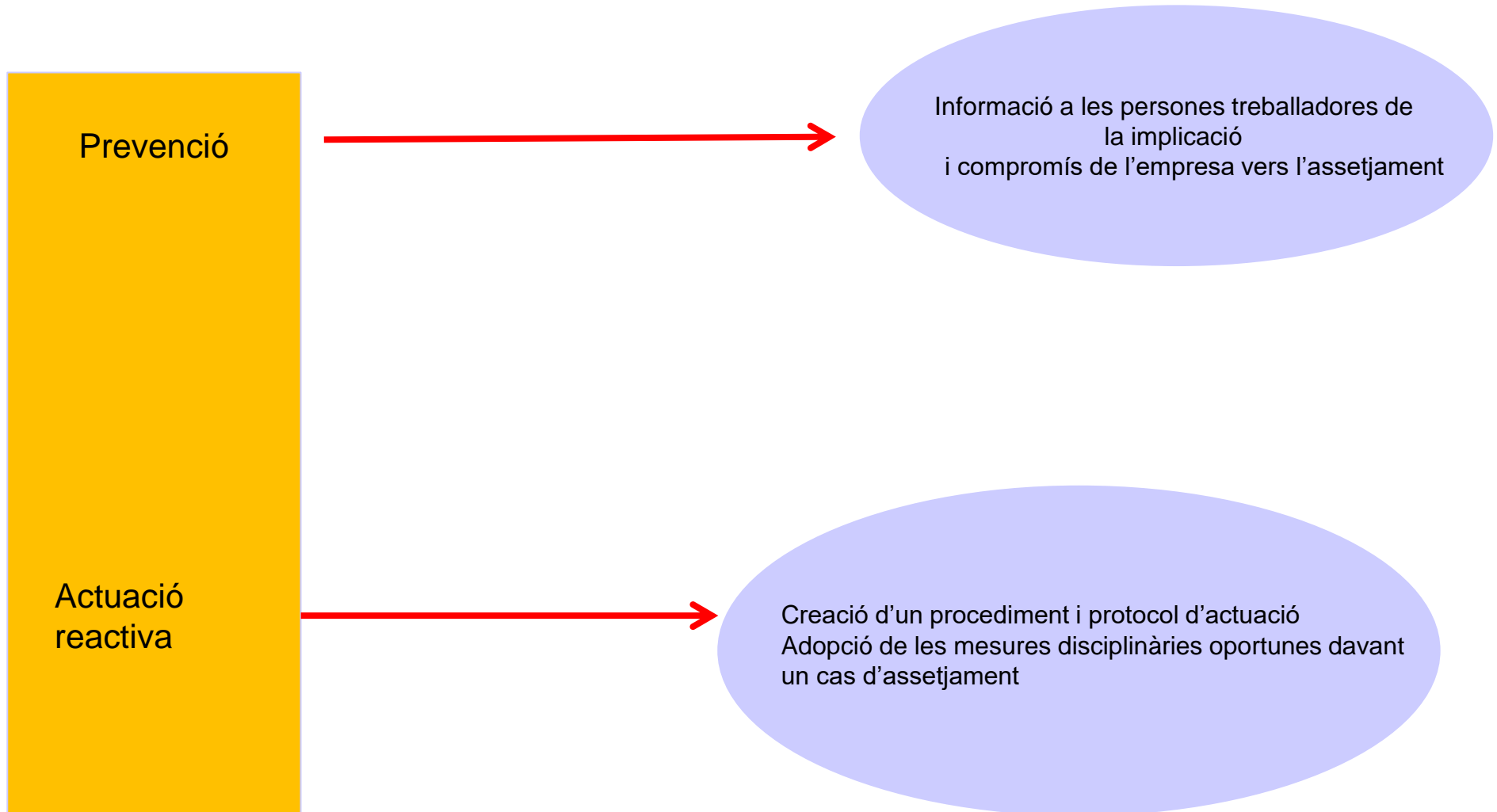
Establiment dels complements salarials amb criteris clars i objectius.

Revisió periòdica dels salaris, per tal de corregir diferències o desequilibris entre els salaris de dones i homes.

AIS. 4.- Mesures d'ordenació del temps de treball/conciliació de la vida personal, familiar i laboral



AIS. 5.- Assetjament sexual i discriminació



REVISIÓ I ACTUALITZACIÓ

- El Pla d' Igualtat es revisa anualment.
- Si hi ha alguna actualització es modifica.
- No té una vigència exacta.